



Sande
kommune



Planprogram Kommuneplan Samfunnsdel 2020-2033

Vedteke i k.styre sa xx/yy

Innhold

Innleiing	2
Føringar for planarbeidet	3
Formål.....	3
Nasjonale forventingar til regional og kommunal planlegging (2019).....	3
FNs berekraftsmål	3
Statlege planretningslinjer	4
Regional planstrategi.....	4
Fylkesplan	4
Kommunal planstrategi	4
Kommunens arealbehov	4
Utfordringsbilete for Sande kommune	4
Prosess og organisering av planarbeidet.....	7
Overordna prosess og framdriftsplan	7
Prosjekteigar.....	7
Politisk styringsgruppe	7
Arbeidsgruppe	7
Administrativ ressursar	8
Medverknad	8
Planstruktur	8
Vedlegg.....	9

Innleiing

Sande kommunestyre gjorde i k.sak 11/20 vedtak om å starte opp arbeidet med å revidere kommuneplanen sin samfunnsdel.

Lovgrunnlaget for kommuneplan finn ein i plan- og bygningslova.

§ 11-1.Kommuneplan

«Kommunen skal ha en samlet kommuneplan som omfatter samfunnsdel med handlingsdel og arealdel.»

§ 11-2.Kommuneplanens samfunnsdel

«Kommuneplanens samfunnsdel skal ta stilling til langsiktige utfordringer, mål og strategier for kommunesamfunnet som helhet og kommunen som organisasjon. Den bør inneholde en beskrivelse og vurdering av alternative strategier for utviklingen i kommunen.

Kommuneplanens samfunnsdel skal være grunnlag for sektorenes planer og virksomhet i kommunen. Den skal gi retningslinjer for hvordan kommunens egne mål og strategier skal gjennomføres i kommunal virksomhet og ved medvirkning fra andre offentlige organer og private.»

§ 11-3.Virkningen av kommuneplanens samfunnsdel

«Kommuneplanens samfunnsdel skal legges til grunn for kommunens egen virksomhet og for statens og regionale myndigheters virksomhet i kommunen.

Kommuneplanens handlingsdel gir grunnlag for kommunens prioritering av ressurser, planleggings- og samarbeidsoppgaver og konkretiserer tiltakene innenfor kommunens økonomiske rammer.»

§ 4-1.Planprogram

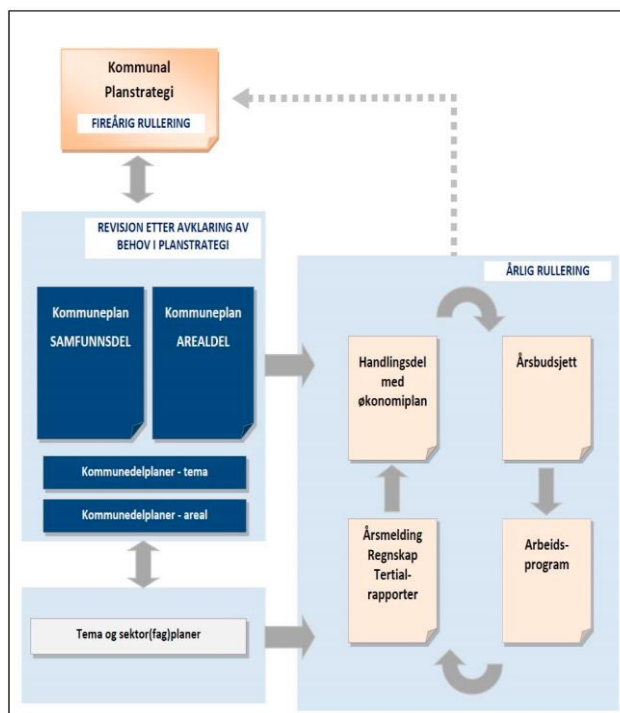
«For alle regionale planer og kommuneplaner, og for reguleringsplaner som kan få vesentlige virkninger for miljø og samfunn, skal det som ledd i varsling av planoppstart utarbeides et planprogram som grunnlag for planarbeidet. Kongen kan ved forskrift gjøre unntak fra kravet om planprogram for reguleringsplaner.

Planprogrammet skal gjøre rede for formålet med planarbeidet, planprosessen med frister og deltakere, opplegget for medvirkning, spesielt i forhold til grupper som antas å bli særlig berørt, hvilke alternativer som vil bli vurdert og behovet for utredninger. Forslag til planprogram sendes på høring og legges ut til offentlig ettersyn normalt samtidig med varsling av planoppstart. Planprogrammet fastsettes ordinært av planmyndigheten.

Kommuneplanens samfunnsdel – heretter omtalt som samfunnsplan - er som det framgår over verktøyet for kommunen sin heilskaplege planlegging. Gjennom arbeidet med samfunnsplanen skal kommunen vektlegge viktige utfordringer knytt til samfunnsutvikling, samstundes som ein skal synleggjere dei strategiske vala kommunen tek.

§3-1 i Plan og bygningslova gir ei oversikt over oppgaver og omsyn som skal takast i vare gjennom ei planlegging. For å søke å innfri desse forventninga vert det arbeidd med planlegging på ulike nivå og med ulike tidshorisontar. Figuren viser prinsippa for det kommunale plansystemet.

Plan og bygningsloven seier også i §3-1 at «Planleggingen skal bygge på økonomiske og andre ressursmessige forutsetninger for gjennomføring og ikke være mer omfattende enn nødvendig». Ei kommune har med dette eit handlingsrom kva angår behov.



Føringar for planarbeidet

Formål

Formålet er at vi som kommune gjennom planarbeidet skal forme overordna mål, verdiar og strategiar for ei ønska samfunnsutvikling av Sande-samfunnet. Som nemnt så skal planarbeidet bygge på økonomiske og andre ressursmessige føresetnader. Vidare så skal vårt planarbeid i Sande ta omsyn til ei rekke sentrale og regionale føringar – dei viktigaste er nemnde under.

Nasjonale forventningar til regional og kommunal planlegging (2019)



Nasjonale forventningar til regional og kommunal planlegging 2019–2023
Vedtatt ved kongelig resolusjon 14. mai 2019

 Kommunal- og moderniseringsdepartementet

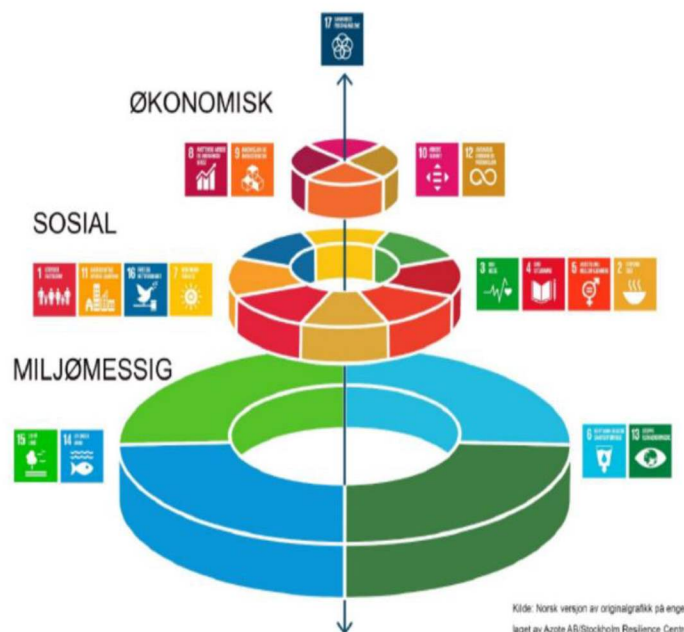
Med heimel i PBL § 6 -1 blir det kvart fjerde år utarbeida eit dokument med nasjonale forventningar til regional og kommunal planlegging. Det nyaste dokumentet vart vedteke ved kongeleg resolusjon i mai 2019, og det er dette som vil vere førande for dette planarbeidet.

I gjeldande «forventningsbrev» legg regjeringa vekt på at vi står overfor fire store utfordringar

- Å skape eit berekraftig velferdssamfunn.
- Å skape eit økologisk berekraftig samfunn gjennom mellom anna ein offensiv klimapolitikk og ei forsvarlig ressursforvaltning.
- Å skape eit sosialt berekraftig samfunn.
- Å skape eit trygt samfunn for alle.

FNs berekraftsmål

I nasjonale forventningar til regional og kommunal planlegging (2019) kjem det fram at regjeringa har bestemt at dei 17 berekraftmåla til FN, som Noreg har slutta seg til, skal vere det politiske hovudsporet for å ta tak i dei største utfordringane i vår tid, også i Noreg. FNs berekraftsmål ligg difor til grunn for dei nasjonale forventningar til regional og kommunal planlegging. Det er også difor naturleg og viktig at berekraftmåla vert ein del av grunnlaget for samfunns- og arealplanlegginga i kommunen. FNs berekraftsmål er verdas felles arbeidsplan for å utrydde fattigdom, kjempe mot ulikskap og stoppe klimaendringane innan 2030.



Statlege planretningslinjer

Statlige planretningslinjer (SPR) nyttast for å konkretisere dei nasjonale forventningane til planlegginga og markere nasjonal politikk på viktige område i planlegginga. SPR vil leggest til grunn der det er relevant i kommuneplanens samfunnsdel.

Regional planstrategi

Plan- og bygningslova § 7-2 krev at kommunane skal legge den regionale planstrategien til grunn for det vidare planarbeidet. Møre og Romsdal fylkeskommune starta arbeidet med ny regional planstrategi i februar 2019, med mål om at denne skal leggest på høyring i november 2019 og at den skal vedtakast i april 2020. Det vil difor vere naturleg at den nye regionale planstrategien 2020 – 2024 vert nytta som førande for arbeidet med Sande kommune sin samfunnsplan.

Fylkesplan

Møre og Romsdal fylkeskommune starta arbeidet med ny fylkesplan samstundes som oppstart av ny regional planstrategi. Ny fylkesplan er tenkt vedtatt juni 2020. Vi vil truleg kunne nytte planforslaget til ny fylkesplan i kombinasjon med gjeldande fylkesplan (2017 – 2020).

Kommunal planstrategi

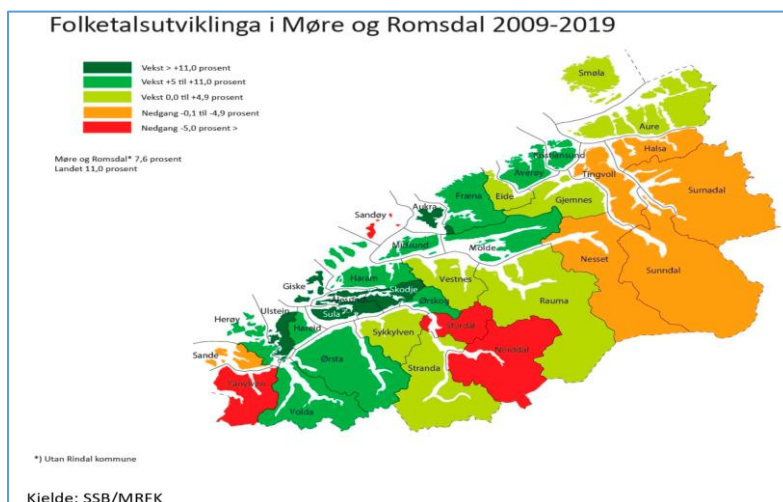
Sande kommune har nett starta arbeidet med kommunal planstrategi for 2020-2023. I samband med vedtak om oppstart av planstrategien gjorde kommunestyret vedtak om å starte opp arbeidet med revisjon av kommunen sin samfunnsplan. Oppstart og arbeid med samfunnsplan er med godt forankra gjennom politiske vedtak.

Kommunens arealbehov

Samfunnsplanen bør og skal vere førande også for arealbruken (arealplanen). Gjennom arbeidet med samfunnsplanen må ein derfor også drøfte framtidig arealbehov med grunnlag i valde strategiar.

Utfordringsbilete for Sande kommune

I vedlegga er Sande kommune presentert i tal, prognoser, og resultatmålingar gjennom ulike

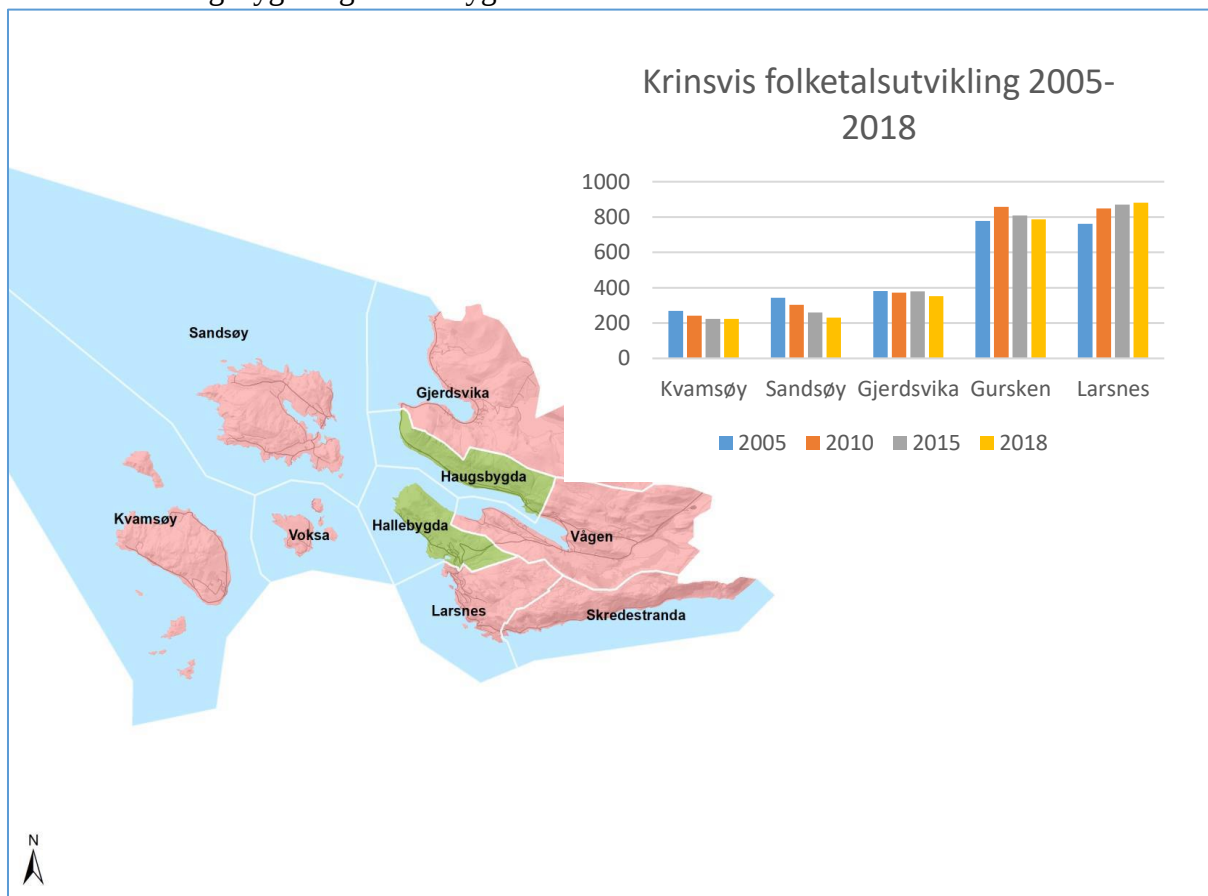


statistikkgrunnlag og ulike resultatmålingar. Alle vedlegg er produsert og framstilt av fagmiljø utan bindingar til Sande kommune.

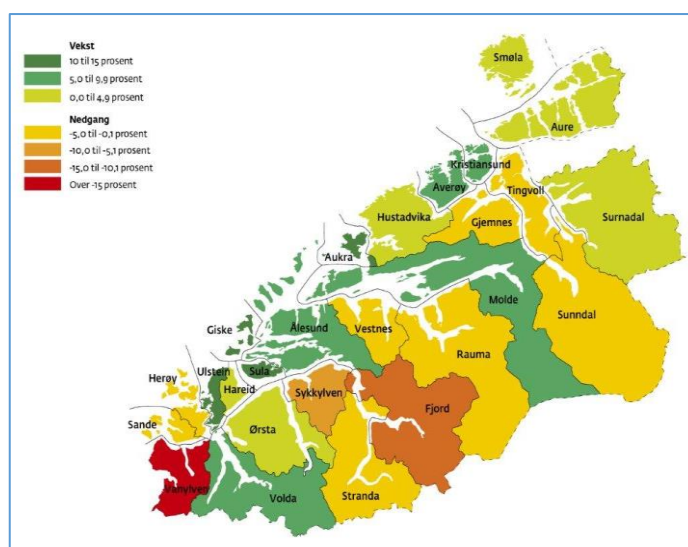
Folketalsutviklinga er eit eige statistikkområde, og det er folketalsutviklinga som har vore og er den store utfordringa i Sande kommune (og i Møre og Romsdal Fylke). Kartet viser utviklinga siste ti år.

Det siste tiåret har folketallet i kommunen gått ned med 48 personar, som er ei endring på -1,9 prosent.

Kartet under viser utviklinga mellom krinsane internt i Sande kommune. Dei siste fem åra har auka vore i Haugsbygda og i Hallebygda.



Om vi ser på framskrivinga av folketalet fram mot 2030 så ser ein heilt tydelig at den pågåande sentraliseringa vil fortsette. Framskrivinga for Møre og Romsdal fylke ligg om lag på det halve av landet for øvrig (4% / 8%). Internt i Møre og Romsdal vise framskrivinga at dei 13 største kommunen (antal for reformsamanslåing) vil ha ein vekst på overkant av 5%, medan dei 13 minste kommune vil ha ein reduksjon på 0,3%. Som vi ser av kartet så viser framskrivinga at Sande kommune vil få ein reduksjon på opptil 5%.



I ei framskriving ser ein også på alders- og kjønnsfordeling i befolkninga. I vedlegga finn vi også framskrivinga for Sande i korleis vår befolkningsamansetning vil utvikle seg fram mot 2030. Kort fortalt viser vedlagte talmateriale at vi vil ha ei auke på om lag 20% i antal

personar over 67 år. Vidare så viser vedlagte talmateriale at med fødselstal på om lag 20 barn pr år så vil vi i 2030 ha ein nedgang i antal barn mellom 0-16 år på om lag 15% i forhold til i dag.

Folketalspyramiden for Sande kommune viser utviklinga i demografien i Sande kommune frå år 2000 og fram til i dag, samt ei framskriving til år 2030.



Folketalsutviklinga handlar altså både om folketalsvekst eller -nedgang, befolknings-samansetning, mm. Den framskrivinga som er omtalt over og som ein finn meir detaljer om i vedlegga er ikkje ein ny trend for Sande kommune – det er ei utvikling vi har sett over tid. For Sande kommune som tenesteytar har utviklinga i folketal og samansetninga av denne direkte konsekvensar for både kommunen sine inntekter og korleis kommunen må rigge seg for å dekke tenestebehovet for våre innbyggjarar fram i tid.

Arbeidsmarknad og sysselsetting/arbeidsplassdekning er eit anna statistikkområde, og som også er sterkt knytt til folketal og folketalsutvikling. Sande kommune er ein del av ein bu- og arbeidsmarknad med korte avstandar, og det er mykje inn- og utpendling i samband med både arbeid, handel, og kultur. Arbeidsplassdekninga i Sande er på omlag 95%, og har vore rimelig stabil siste 10 år. Kommunane Ulstein og Volda er dei kommunane som fortsatt har ei dekning på over 100%, men ein ser at Ulstein kommune har hatt ein relativ stor tilbakegang frå 2010 og fram til i dag.

Statistikken viser at arbeidsplassdekninga i Sande har vore stabil siste ti år. Om ein ser på sysselsettingstala så viser dei eit noko anna bilde. I 2018 var det i alt 1160 personar som hadde arbeidsstaden sin i Sande. Dette er ein nedgang på om lag 10 % siste ti år. Det er fortsatt sekundærnæringane som samla sett har dei fleste arbeidsplassane i Sande kommune. Same bilde finn ein i Ulstein og Hareid, medan tertiærnæringa og det offentlige er størst i Herøy, Ørsta, Volda og Vanylven.

Vedlegga gir meir faktainformasjon om både lokale og regionale forhold.

Prosess og organisering av planarbeidet

Overordna prosess og framdriftsplan

Den overordna arbeidsprosessen for samfunnsplanen skal gjennomførast i hht dei krav som er fastsett i plan- og bygningslova (pbl.) § 11-12 til § 11-15:

- Pbl. § 11-12: Oppstart av arbeid med kommuneplan
- Pbl. § 11-13: Utarbeiding av planprogram
- Pbl. § 11-14: Høyring av planforslag
- Pbl. § 11-15: Vedtak av kommuneplan

Føringane for eit planarbeid er omfattande jf §3-1 i plan og bygningsloven. Samtidig er det eit uttrykt ynskje om at ein revidert samfunnsplan for Sande kommune skal vere førande for budsjettarbeidet for 2021 med tilhøyrande økonomiplan. Basert på dette må ein overordna framdriftsplan verte slik:

Tid	Milepelar	Vedtaksorgan
Februar 2020	Vedtak om oppstart av planarbeid	Kommunestyre sak 11/20
Mars 2020	Vedtak om framlegg til planprogram inkl høyring/off ettersyn	Kommunestyre
April 2020	Vedtak om endelig planprogram	Kommunestyre
April - Juni	Arbeidsperiode med planframlegg	
Juni -2020	Vedtak om framlegg til samfunnsplan inkl høyring/off ettersyn	Kommunestyre
September 2020	Vedtak av samfunnsplan	Kommunestyre

Gjennom prosessen må ein sikre både innsyn og medverknad. Gjennom dette oppnår vi både:

- Eigarskap, felles identitet og tilhøyrighet.
- Likestilling og mangfald.
- God kvalitet i form av eit godt kunnskapsgrunnlag og innsikt i både behov og muligheiter.
- God læring og forståing for demokratutvikling mm.

Prosjekteigar

Kommunestyret er eigar av prosjektet. Kommunestyret skal godkjenne både framlegg til planprogram og framlegg til samfunnsplan.

Politisk styringsgruppe

Formannskapet har i dag delegert planmynde frå kommunestyret. Det er difor naturleg at formannskapet også er politisk styringsgruppe i arbeidet med kommunen sin samfunnsplan.

Arbeidsgruppe

Formannskapet utpeikar arbeidsgrupper for ulike samfunnssektorar etter ei nærmare vurdering. Formannskapet skal sjå til at arbeidsgruppene får ei arbeidsform og ei samansetning som sikrar innsyn og medverknad.

Administrativ ressursar

Kommunedirektøren tilføre arbeidsgruppene relevante administrative ressursar etter dialog med formannskapet. Vidare vil administrasjonen framskaffe relevante utgreiingar, statistikkgrunnlag, mm innan ulike tema/fagområdet etter styringsgruppa sine ynskjer og behov.

Medverknad

Generelt

Det skal i planprogrammet synleggjerast kva medverknadsprosessar det vert lagt opp til. Medverknaden skal også syte for at ålmenta vert høyrde, og at alle grupper som krev særleg tilrettelegging vert involvert. Det er eit mål at medverknadsprosessane skal vere breie og inkluderande.

Høyring og offentleg ettersyn:

Høyring og offentlig ettersyn skal nyttast i tråd med plan- og bygningslova sitt regelverk, herunder også kommunale råd samt barnerepresentanten i kommunen (som er k.styrets sin repr i ungdomsrådet). Framlegg til planprogram og planforslag vil verte kunngjort i minst ei avis og skal også gjerast tilgjengeleg gjennom elektroniske media. Etter offentlig ettersyn vil framlegga verte lagt fram for politisk behandling/vedtak.

Heimeside og andre media:

Vi vil også fortløpande publisere aktuell informasjon på Sande kommune sine heimesider og sosiale medium.

Politisk medverknad:

Prosjektet med samfunnsplanen er eigd og styrt politisk. Dei folkevalde gjennom både formannskapet, kommunestyret og utval vil vere repr i ulike arb.gruppe/temagrupper, og vil soleis vere informerte og gjevne moglegheit til å uttale seg gjennom heile prosessen. Formannskapet er styringsgruppe for planarbeidet, og alle nødvendige politiske avklaringar undervegs vil verte tatt opp med formannskapet. Formannskapet vil då ha moglegheit til å involvere kommunestyret, utval og råd dersom dei ser på det som nødvendig.

Ekstern medverknad:

Som styringsgruppe vil formannskapet også legge til rette for medverknad frå næringsdrivande, frivilligheita og ålmenta. I hovudsak legg ein opp til å føre denne dialogen gjennom eks dei etablerte næringslaga, grendalaga og andre frivillige lag/organisasjonar. Styringsgruppa vil i tillegg kunne vurdere arrangementet i form av idèverkstad med ulike tema som vil vere opent for alle.

Planstruktur

Ein planprosess må resultere i eit plandokument. Skal plandokumentet verte godt og relevant må ein ta utgangspunkt i det faktagrunnlaget som er gjeldande. I dette planprogrammet er utfordringa knytt til befolkning og demografi bl.a. omtalt. I vedlegga finne ein meir talfakta om Sande-samfunnet anno 2020.

Gjeldande planstruktur er bygt opp rundt

- Visjonsbilde og verdisett
- Overordna målsetting

- Perspektiva om at
 - I Sande vil vi.
 - I Sande bur vi.
 - I Sande gjer vi.

Gjennom desse perspektiva kan ein arbeide med plan på alle samfunnsområde. Nokre nøkkelord kan eks vere:

Bulyst	Bustadutvikling	Born og ungdom
Infrastruktur	Samferdsel	Folkehelse
Samfunnstryggleik	Klima og miljø	Levekår
Næringsliv	Frivilligheit	Kompetanse
Kultur	Tettstadutvikling	Omdøme
Nyskapning	Inkludering	Natur
Digitalisering	Likestilling	Reiseliv

Vedlegg

Folkehelseprofil for Sande

<https://khp.fhi.no/PDFVindu.aspx?Nr=1514&sp=1&PDFaar=2019>

Kommunestatistikk for Sande

<https://mrfylke.no/for-deg-som-jobbar-i-kommune/statistikk-analyse-og-kart/kommunestatistikk>

Klimagassutslepp i Sande

<https://www.miljodirektoratet.no/tjenester/klimagassutslipp-kommuner/sammenligning/?area=257>