

Vedlegg C7-1 - Vurdering av verknadar – hall

LARSNES MEK. VERKSTED AS

UTARBEIDD AV: MASTER I ARKITEKTUR/ SIVILARKITEKT JORUNN BEATE LILLEBØ LANDE
02.10.2019. BILDER UTARBEIDD AV FIRMAET FIREGRADER

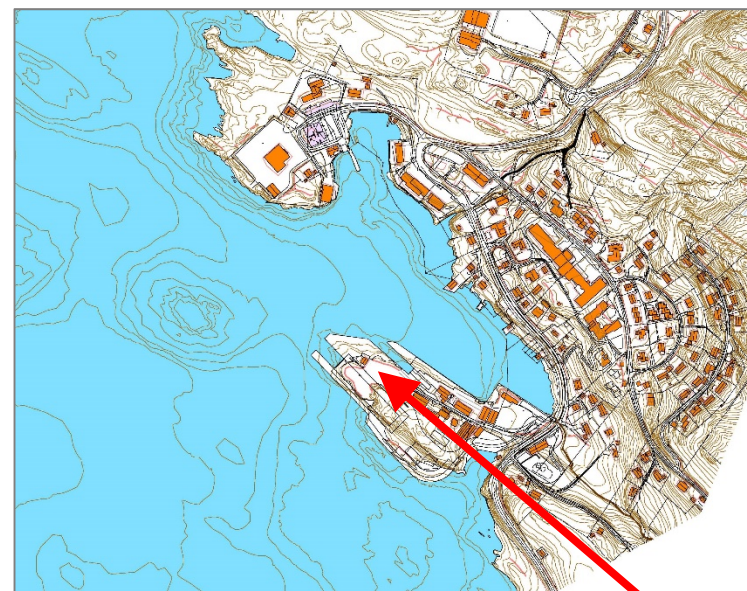
REV 3, 10.02.2020

1) Fugleperspektiv frå søraust

EKSISTERANDE SITUASJON



PLANLAGT TILTAK



Standpunkt og retning for illustrasjon vist på kartskisse.

VERKNADAR:

LANDSKAP

Sett frå søraust vil hallen vere synleg. Volumet vil likevel ikkje utgjere vesentleg meir «stengsel» enn det den eksisterande kollen med vegetasjon har i dag. Hallen plasserast lenger vest og området står fram som opnare frå denne synsvinkelen.

ARKITEKTONISK OG ESTETISK, UTFORMING UTTRYK OG KVALITET

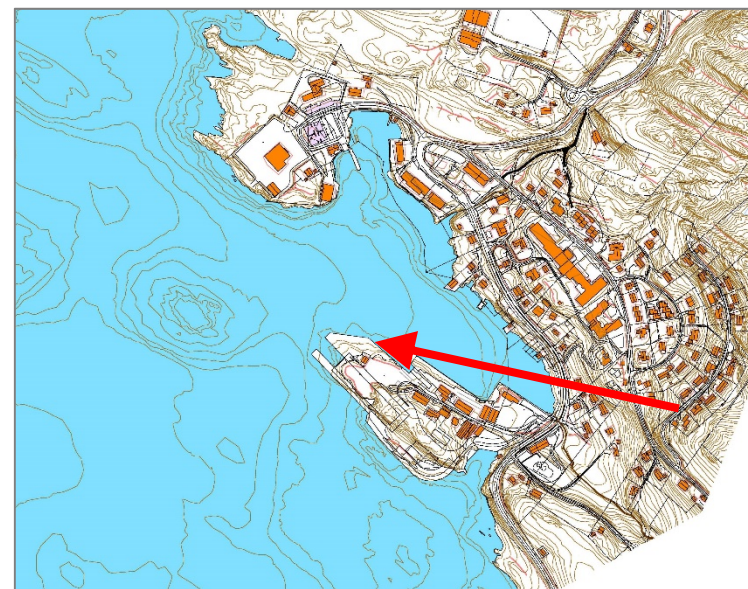
Generelt vil hallen samle funksjonar som i dag er spreidd utover kaiområdet og slik sett bidra til at mykje aktivitet og utstyr vert skjerma.

2) Fugleperspektiv frå Råkja

EKSISTERANDE SITUASJON



PLANLAGT TILTAK



Standpunkt og retning for illustrasjon vist på kartskisse.

VERKNADAR:

LANDSKAP

Hallen er eit klart romdannande element i landskapsromet, men byggjer vidare på allereie eksisterande element i landskapet, slik sett ikkje vesentleg verknad.

ARKITEKTONISK OG ESTETISK, UTFORMING UTTRYKK OG KVALITET

Generelt vil hallen samle funksjonar som i dag er spreidd utover kaiområdet og slik sett bidra til at mykje aktivitet og utstyr vert skjerma.

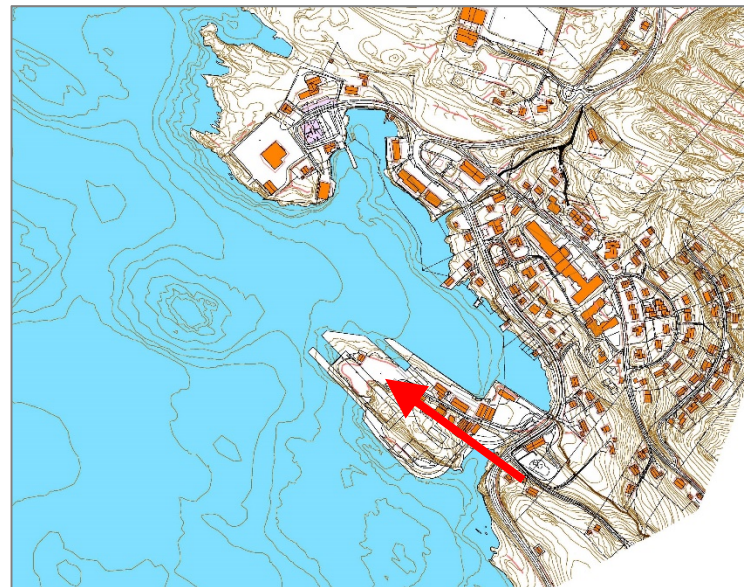
Hallen vil vere eit framtrødande element på Holmen. Dimensjonen på bygget er stor, men sett i forhold til dømes båtar som ligg til kai er dimensjonen ikkje framand. Busetnaden på Holmen skil seg vesentleg frå øvrig bebyggelse (hovudsakleg bustadar) på Larsens, dette fyl naturleg av at dei ulike funksjonane. Avstanden til øvrig busetnad gjer til at verknaden av hallen vert redusert, frå denne ståstaden kan ein ikkje sjå at hallen medfører vesentleg tap av utsikt.

3)Frå Dalen 3 – bustadeigedom søraust for verftet

EKSISTERANDE SITUASJON



PLANLAGT TILTAK



Standpunkt og retning for illustrasjon vist på kartskisse.

VERKNADAR:

LANDSKAP

Sett frå søraust vil hallen vere synleg. Volumet vil likevel ikkje utgjere vesentleg meir «stengsel» enn det den eksisterande kollen med vegetasjon har i dag. Hallen plasserast lenger vest, området står fram som opnare og gir eit vidare utsyn frå eigedomen.

ARKITEKTONISK OG ESTETISK, UTFORMING UTTRYKK OG KVALITET

Generelt vil hallen samle funksjonar som i dag er spreidd utover kaiområdet og slik sett bidra til at mykje aktivitet og utstyr vert skjerma. Avstanden fram til hallen reduserer verknaden av hallen og medfører ikkje stengsel for utsyn utover det eksisterande kolle gjer i dag.

4) Fugleperspektiv frå sørvest

EKSISTERANDE SITUASJON

PLANLAGT TILTAK



Standpunkt og retning for illustrasjon vist på kartskisse.

VERKNADAR:

LANDSKAP

Hallen vil avgrense kontakta mellom fjorden og hamnebassenget. Nærmast land vil eks. holme og vegetasjon bli erstatta med lavare bygningsmasse. Lenger ut på holmen vil den nye hallen danne ei skjerming mot sentrum som er større enn kva noverande terreng gjev. Som bilda viser, så må skjermingseffekten reknast større frå dette augepunktet (og lavare ned mot sjøen) enn kva som er gjeldande i dag.

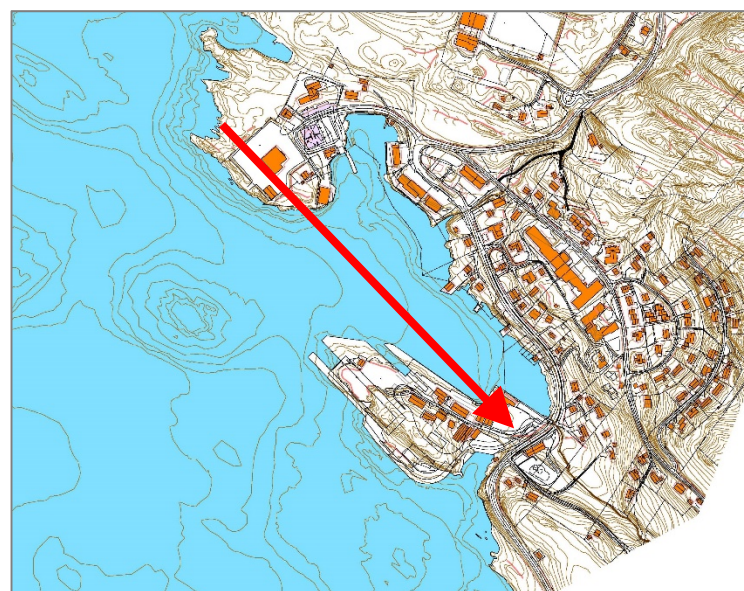
ARKITEKTONISK OG ESTETISK, UTFORMING UTTRYKK OG KVALITET

Etablering av hall ut mot fjorden vil vere med å markere Larsnes hamn i forhold til trafikken på sjøen, jf. også innspel frå fylkeskommunen i samband med forvarsling. Her er det vist til at tidlegare sjøbud er fjerna og at det vert rådd til reetablering av bygning ytst på Holmen. Generelt vil hallen samle funksjonar som i dag er spreidd utover kaiområdet og slik sett bidra til at mykje aktivitet og utstyr vert skjerma.

5) Fugleperspektiv frå søraust

EKSISTERANDE SITUASJON

PLANLAGT TILTAK



Standpunkt og retning for illustrasjon vist på kartskisse.

VERKNADAR:

LANDSKAP

Holmen utvidast med fylling i sjø nordvestover og vil såleis fungere som skjerming for ein større del av det indre hamnebassenget. Utvidinga inneber også meir kaifront, det vert lagt til rette for at båtar kan legge til også ved innløpet til hamnebassenget. Den eksisterande kollen på Holmen med vegetasjon har høgdeverknadar som hallen tek opp og forsterkar. Hallen kan også sjåast som ei forlenging av høgdedraget i søraust og danner ei tydelegare avgrensing av landskapsrommet mot sentrum.

ARKITEKTONISK OG ESTETISK, UTFORMING UTTRYKK OG KVALITET

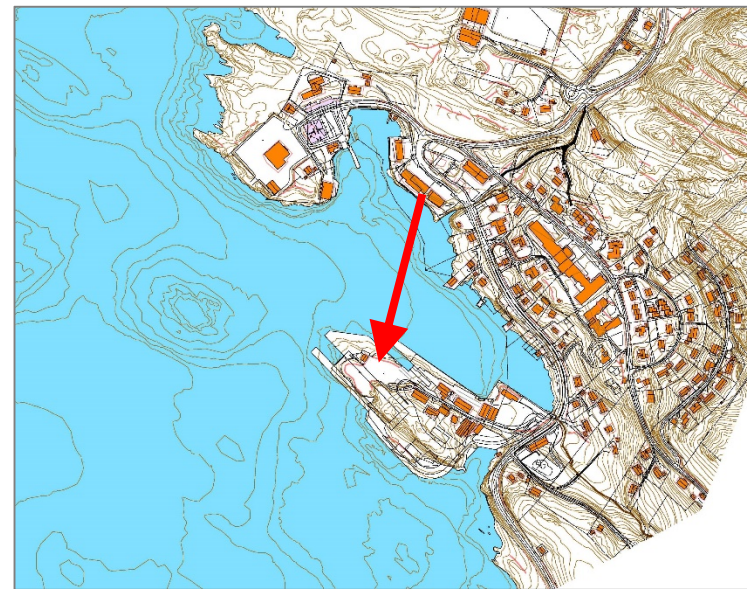
Generelt vil hallen samle funksjonar som i dag er spreidd utover kaiområdet og slik sett bidra til at mykje aktivitet og utstyr vert skjerma. Sjå elles kommentarar til standpunkt 4).

6) Frå Larsnes Brygge – på bryggekannten

EKSISTERANDE SITUASJON



PLANLAGT TILTAK



Standpunkt og retning for illustrasjon vist på kartskisse.

VERKNADAR:

LANDSKAP

Holmen utvidast med fylling i sjø nordvestover og vil såleis fungere som skjerming for ein større del av det indre hamnebassenget. Utvidinga inneber også meir kaifront, det vert lagt til rette for at båtar kan legge til også ved innløpet til hamnebassenget. Den eksisterande kollen på Holmen med vegetasjon har høgdeverknadar som hallen tek opp og forsterkar. Hallen kan også sjåast som ei forlenging av høgdedraget i søraust og danner ei tydelegare avgrensing av landskapsrommet mot sentrum.

ARKITEKTONISK OG ESTETISK, UTFORMING UTTRYKK OG KVALITET

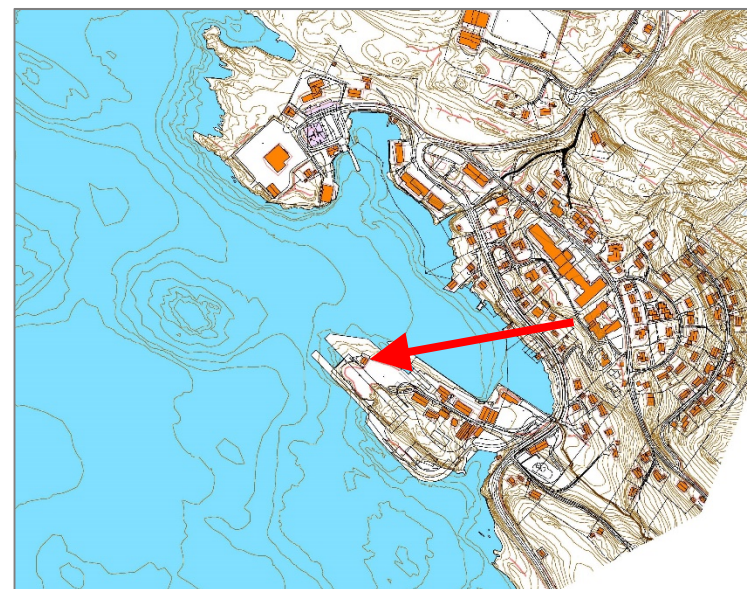
Generelt vil hallen samle funksjonar som i dag er spreidd utover kaiområdet og slik sett bidra til at mykje aktivitet og utstyr vert skjerma. Avstanden til øvrig busetnad (som ligg i høgare lende) gjer til at verknaden av hallen vert redusert. Frå denne ståstaden vil hallen stengje for utsyn mot delar av ei einsarta fjellside på motsett side av fjorden.

7) Frå fylkesvegen inst inne i bukta

EKSISTERANDE SITUASJON



PLANLAGT TILTAK



Standpunkt og retning for illustrasjon vist på kartskisse.

VERKNADAR:

LANDSKAP

Planering av kollen opnar opp og gjev meir kontakt med fjorden. Hallen er godt synleg, men avstand til hallen og dei lågare husa i framgrunnen dempar høgdeverknadane noko. Utsyn avgrensast av både utvida område vestover og hall.

ARKITEKTONISK OG ESTETISK, UTFORMING UTTRYKK OG KVALITET

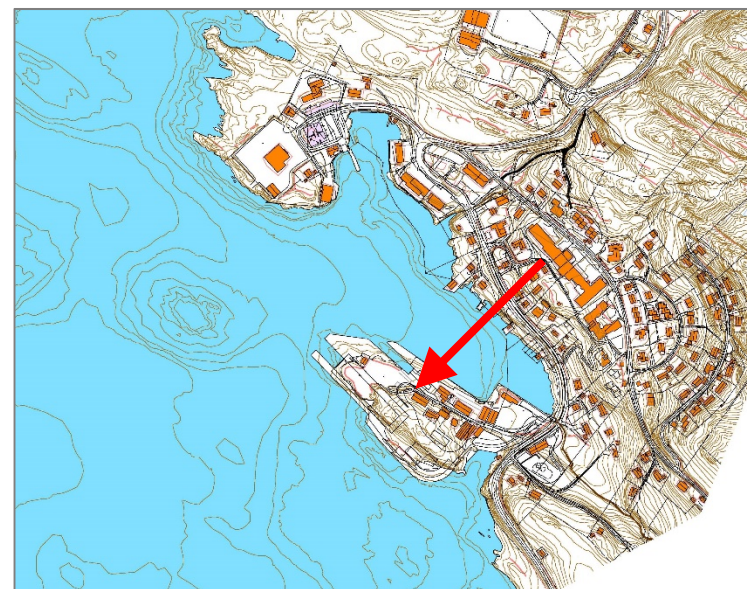
Generelt vil hallen samle funksjonar som i dag er spreidd utover kaiområdet og slik sett bidra til at mykje aktivitet og utstyr vert skjerma. Avstanden til øvrig busetnad (som ligg i høgare lende) gjer til at verknaden av hallen vert noko redusert. I høve utsyn vil fjerning av kolle og utviding av kaiområdet med hall gje endra utsyn. Frå denne ståstaden vil hallen stenge for utsyn mot delar av horisont/himmel, ikkje vesentleg tap av kvalitetar i høve utstyn.

8) Frå Sandetun

EKSISTERANDE SITUASJON



PLANLAGT TILTAK



Standpunkt og retning for illustrasjon vist på kartskisse.

VERKNADAR:

LANDSKAP

Tyngdepunktet på Holmen vert flytta lenger nordvestover, kolle med vegetasjon vert planert og hall oppførast lenger nordvest. Utsyn mot Åram vert avgrensa som fylgje av hall.

ARKITEKTONISK OG ESTETISK, UTFORMING UTTRYKK OG KVALITET

Generelt vil hallen samle funksjonar som i dag er spreidd utover kaiområdet og slik sett bidra til at mykje aktivitet og utstyr vert skjerma. Avstanden til øvrig busetnad (som ligg i høgare lende) gjer til at verknaden av hallen vert redusert og at utsyn vert noko innsnevra.

9) Frå fylkesvegen motsett side av bukta

EKSISTERANDE SITUASJON



PLANLAGT TILTAK



Standpunkt og retning for illustrasjon vist på kartskisse.

VERKNADAR:

LANDSKAP

Tyngdepunktet på Holmen vert flytta lenger nordvestover, kolle med vegetasjon vert planert og hall oppførast lenger nordvest. Utsynet vert noko opnare i søraust, medan utsyn mot Åram vert innsnevra som fylgje av hall.

ARKITEKTONISK OG ESTETISK, UTFORMING UTTRYKK OG KVALITET

Generelt vil hallen samle funksjonar som i dag er spreidd utover kaiområdet og slik sett bidra til at mykje aktivitet og utstyr vert skjerma. Avstanden til øvrig busetnad (som ligg i høgare lende) gjer til at verknaden av hallen vert redusert.

10) Frå kai ved Larsnesvegen 87

EKSISTERANDE SITUASJON



PLANLAGT TILTAK



Standpunkt og retning for illustrasjon vist på kartskisse.

VERKNADAR:

LANDSKAP

Utviding av Holmen mot nordvest og etablering av hall vil stengje for delar av utsyn mot motsett side av fjorden. Det vil likevel vere vesentleg utsyn mot vest, jf. innløp til hamnebassenget.

ARKITEKTONISK OG ESTETISK, UTFORMING UTTRYKK OG KVALITET

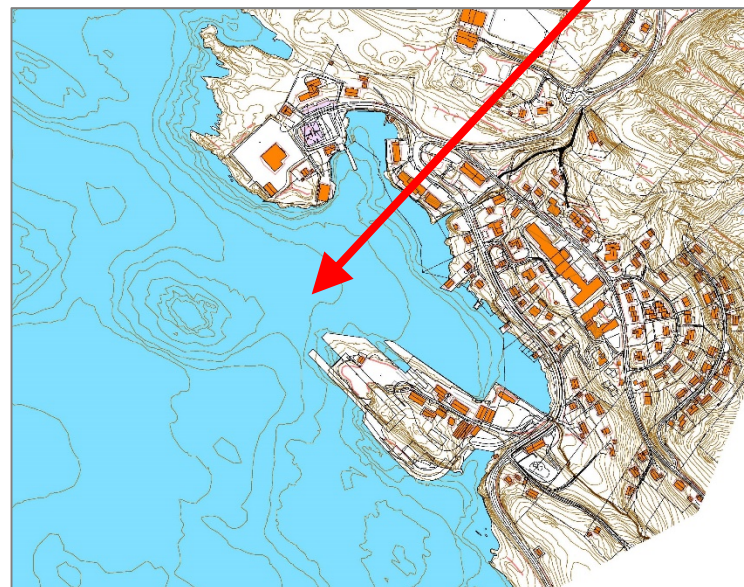
Generelt vil hallen samle funksjonar som i dag er spreidd utover kaiområdet og slik sett bidra til at mykje aktivitet og utstyr vert skjerma. Avstanden til øvrig busetnad (som ligg i høgare lende) gjer til at verknaden av hallen vert redusert.

11) Flyfoto frå nord - avstandsbilde

EKSISTERANDE SITUASJON



PLANLAGT TILTAK



Standpunkt og retning for illustrasjon vist på kartskisse.

VERKNADAR:

LANDSKAP

Tyngdepunktet på Holmen vert flytta lenger nordvestover, kolle med vegetasjon vert planert og hall oppførast lenger nordvest. Utviding av Holmen nordvestover og oppføring av hall avgrensar i større grad landskapsroma «indre hamn» og «fjorden».

ARKITEKTONISK OG ESTETISK, UTFORMING UTTRYKK OG KVALITET

Hallen vil vere godt synleg frå avstand grunna storleik/volum. Illustrasjonen syner at fargebruk er viktig i denne samanheng, sjå raude tak på industribygg nedst i bildet.

Ulike fasadeuttrykk (1)

LANDSKAPSBILETE PREGA PÅ FASADE

FASADE MED REKTANGULÆRE FORMER



Standpunkt og retning for illustrasjon vist på kartskisse.

VERKNADAR:

Det er utarbeidd to forslag til korleis fasadar på hallen kan verte sjåande ut, jf. også vedlegg C7-2. Begge fasadane baserer seg på at det skal vere eit visst innslag av horisontalitet for å dempe høgdeverknaden.

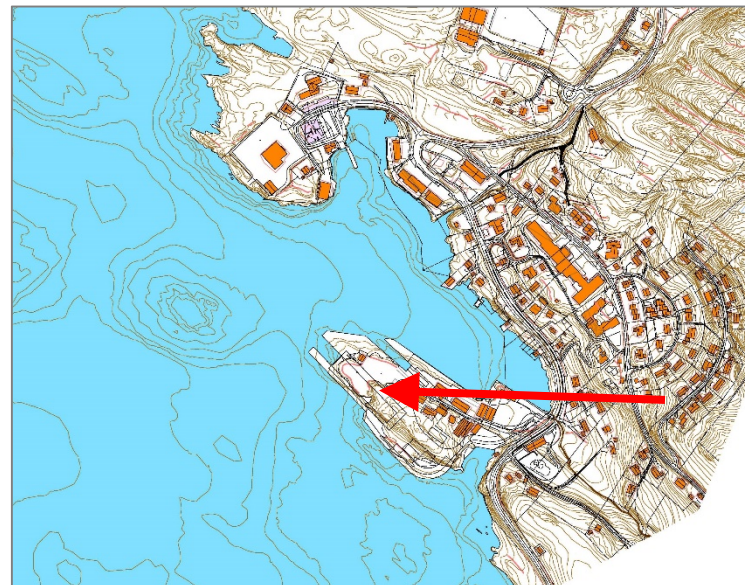
- 1) Landskapsbilete med utsyn utover øyane i Sande prega på fasade – mjuke linjer med himmel og skyer, horisont, høgdedrag, silhuettar. Fasadeuttrykket kan stiliserast meir for å gjere det meir abstrakt. Det er sett til tilsvarende prosjekt der bilete er prega på fasade med kombinasjon av holtaking/perforering og fargebruk.
- 2) Fasadeuttrykk med liggande rektangel i ulike fargar. Fargebruk, storleik på rektangel, fordeling av fargar kan endrast, her kunn vist som prinsipp. Basert på tilsvarende hallar i Ulsteinvik og på Harøya. Fasadane fortonar seg rolege, men litt meir kantete og oppstykkja enn 1).

Ulike fasadeuttrykk (2)

1) LANDSKAPSBILETE PREGA PÅ FASADE



2) FASADE MED REKTANGULÆRE FORMER



Standpunkt og retning for illustrasjon vist på kartskisse.

VERKNADAR:

Det er utarbeidd to forslag til korleis fasadar på hallen kan verte sjåande ut frå denne posisjonen. Begge baserer seg på at det skal vere eit visst innslag av horisontalitet for å dempe høgdeverknaden.

- 1) Landskapsbilete med utsyn utover øyane i Sande prega på fasade – mjuke linjer med himmel og skyer, horisont, høgdedrag, silhuettar. Fasadeuttrykket kan stiliserast meir for å gjere det meir abstrakt. Det er sett til tilsvarande prosjekt der bilete er prega på fasade med kombinasjon av holtaking/perforering og fargebruk.
- 2) Fasadeuttrykk med liggande rektangel i ulike fargar. Fargebruk, storleik på rektangel, fordeling av fargar kan endrast, kunn vist som prinsipp. Basert på tilsvarande hallar i Ulsteinvik og på Harøya. Fasadane fortonar seg rolege, men litt meir kantete og oppstykkja enn 1).

Vurdering av verknadar – hall				
LANDSKAPSVERKNAD	VERKNAD FOR NÆRINGAR	VERKNAD FOR BYGNINGAR/ANLEGG MED KULTURHISTORISK VERDI	VERKNAD FOR TETTSTADEN LARSNES	VERKNAD FOR NABOAR/NAOBEIGEDOMAR
<ul style="list-style-type: none"> Holmen vert utvida med ca. 50m mot nordvest og vil såleis innsnevre innløpet til hamnebassenget. Planlagt hall vil avgrense landskapsromet som hamnebassenget utgjær ytterlegare. Dette vil gjere indre hamn meir skjerma for vind og ver samstundes som visuell kontakt mellom indre hamn og fjorden vil verte redusert. Planlagt utbygging er lokalisert slik at den innordnar seg overordna landskapselement og kan sjåast som ei forlenging av det grove høgdedraget i sør, Breivikryggen. 	<ul style="list-style-type: none"> Ei framtid for hjørnesteinsbedrifta Larsnes Mek. på Holmen vil legge til rette for og sikre handelsgrunnlag for handelsstanden på Larsnes. Sameksistensen mellom ulike næringar har vore på Larsnes i over 100 år. Støy, utsikt/visuell forureining og sjenerande belysning har vore ankepunkt frå naboar i høve vidare utvikling av verftet på Holmen. Med hall over tørrdokka vil ein stor del av aktiviteten som i dag føregår utandørs kunne flyttast inn. Følgjeleg vert installasjonar og utstyr som i dag står utandørs også flytta inn og støy frå verksemda vil verte redusert. Fordelane etablering av slik hall gjev er vurdert å vere større enn ulempene. Bakgrunnen for at hall vert innført er at ein slik hall vil gje produksjons-/arbeidsvilkår i samsvar med tida sine krav og i samsvar med dei konkurranseforhold verksemda må legge til grunn. Støy vert handtert på ein betre måte og auka aktivitet vil ikkje auke støymengda ut mot omgjevnadene. Kommunedelplanen legg opp til at det skal vere næringsverksemd på Holmen og at slik verksemd kan utvidast. Utvidinga planframlegget legg opp til stettar dei krav som er sett i lovverket for slike tiltak, då også lokalisering og omgjevnadar teke i betraktning. 	<ul style="list-style-type: none"> Det er ikkje kjende registreringar av kulturminner /-miljø på Holmen, det vart heller ikkje sett fram krav om arkeologisk registrering i samband med forvarsling. Rønnebergeigedomen inne på Larsnes er registrert i regional delplan for kulturminner av regional og nasjonal verdi som regionalt viktig kulturmiljø. Planlagt hall vil vere godt synleg frå Rønnebergeigedomen og avgrense utsynet over mot andre sida av fjorden og skipsleia. Det kan like fullt ikkje seiast at utsikt vert <u>vesentleg</u> forringa. Avstand mellom bygningane vil vere om lag 400 m og imellom ligg også ferjekai og tilhøyrande ferjetrafikk. Gjeldande planstatus for Rønnebergeigedomen: Kommunedelplan for Larsnes: Området er vist som noverande bustadbebyggelse med omsynssone H570 vedr. kulturminne. I føresegnene er fylgjande oppgitt når det gjeld omsyn til eksisterande byggverk og kulturmiljø (2.9): ... <i>Nyare kulturminne er merka NK på plankartet og vist med omsynssone. Det skal ikkje gjerast tiltak som er til skade/ulempe for kulturminna. ...</i> Tiltakshavar kan ikkje sjå at etablering av hall skal vere til vesentleg skade/ulempe for kulturminna. Tiltaket sitt omfanget følgjer av verksemda si nødvendige utvikling basert på samfunnet si endring. 	<ul style="list-style-type: none"> Aktivitet knytt til verft har vore på Holmen sidan Karl Longva starta si verksemd her i 1916. Verksemd på Holmen har gjeve sysselsetting og livsgrunnlag for innbyggjarar på Larsnes og nærområdet. Tenestetilbod og anna næringsverksemd på Larsnes og kommunen er knytt til at det bur og arbeidar folk i tettstaden. Larsnes har ei historie som handelsstad. Det om lag 140 år gamle Rønneberghuset med tilhøyrande anlegg er eit gjenværande kulturminne frå den tida Larsnes var eit betydeleg handelssentrum i regionen. Larsnes sin funksjon som handelssentrum er i dag basert på at Larsnes er kommunesenter og trafikkknutepunkt og slik sett strategisk plassering av handelsverksemd i hovudsak knytt til daglegvare og hushaldning. Rønnebergeigedomen ligg nokså intakt frå si tid med nyare bebyggelse ikring. Larsnes Mek. Verkstad er i dag ei godt synleg hjørnesteinsbedrift lokalisert på Holmen i tettstaden. Lokaliseringa er fastsett både i reguleringsplan og i kommunedelplan. Som hjørnesteinsbedrift i lokalsamfunnet er det høgst uvisst kva konsekvensane evt. vil verte dersom verftet vert lagt ned eller at verksemda vert flytta ut av kommunen. 	<ul style="list-style-type: none"> Avstand til tiltak: Kortaste avstand frå planlagt hall til nabobygg på annan eigedom er i overkant av 190 m (gjeld gnr 86 bnr 12 og gnr 14). Sol-/skuggeanalyse (C6) syner slagskuggar frå hallen på gitte tider. Så langt vi kan sjå av C6 vil ikkje skuggeverknaden nå fram til nabobygg utanfor verftet, jf. også Almanakken si solhøgde og soltid gjennom året. Oppstilling av eksisterande situasjon mot planlagt tiltak syner at utsyn frå eigedomar i tettstadbusetnaden får endra/blokkert delar av utsikta si. Det er hovudsakleg utsynet mot fjellsida på motsett side av fjorden som vert redusert. Det vil framleis vere gode opningar for utsyn over Holmesundet (Halsen) og ut innløpet til hamnebassenget. Støy. Ved etablering av hall over tørrdokka vil vesentleg fleire arbeidsoperasjonar kunna utførast innandørs utan å påføre omgjevnadane støyforureining.
ARKITEKTONISK OG ESTETISK UTFORMING, UTTRYKK OG KVALITET				OPPSUMMERING VURDERING AV VERKNADAR
<ul style="list-style-type: none"> Viser til kommentarar til Illustrasjonar av hall på føregåande sider. Illustrasjonane er rådgjevande. Endeleg utforming av fasadar og bygningsvolum vert å avklare i byggesak. Det er i føresegnene stilt konkrete krav til fasade-utforming på hallen. Det er ovanfor lagt opp til fasadar med horisontale linjer/felt med mørkare fargetone nedst og lysare oppover. Dette for å dempe høgdeverknaden av bygget. Det er utarbeidd to variantar av fasadeuttrykk som viser to ulike måtar å etablere horisontalitet: <ol style="list-style-type: none"> Landskapsbilete med utsyn utover øyane i Sande prega på fasade – mjuke linjer med himmel med skyer, horisont, høgdedrag. Fasadeuttrykk med liggande rektangel i ulike fargar. Basert på tilsvarande hallar i Ulsteinvik og på Harøya. Bruk av fargeuttrykk og linjeføring gjer til at bygget sin verknad i landskapsromet vert avgrensa. Bilda og 3D-illustrasjonane syner fasadeuttrykket i ulike posisjonar. 				

Som vedlegg til dette dokumentet følger vedlegg C7-2 som er ei fotosamling av bilda.